
PROTOCOL DE PREVENCIÓ, DETECCIÓ E
INTERVENCIÓ EN CASOS D'ASSETJAMENT
ENTRE IGUALS

Centre d'estudis STUCOM

| | |
|---|-----------|
| 1.- INTRODUCCIÓ | 3 |
| TIPUS D'ASSETJAMENT | 5 |
| CIBERBULLYING | 7 |
| ROLS EN UNA SITUACIÓ S'ASSETJAMENT | 9 |
| 2.- OBJECTIUS | 12 |
| 2.1 PREVENIR L'ASSETJAMENT ESCOLAR | 12 |
| 2.2.- COM DETECTAR SITUACIONS D'ASSETJAMENT | 15 |
| INDICADORS D'ALUMNES ASSETJATS | 15 |
| INDICADORS D'ALUMNES ASSETJADORS | 17 |
| 2.3.- L'ACTUACIÓ I RESOLUCIÓ DE LES SITUACIONS CONFLICTIVES... | 19 |
| FASE1: DETECCIÓ , COMUNICACIÓ I PLANIFICACIÓ DE LA NTERVENCIÓ. | 19 |
| FASE 2: PROCÉS DE RECOLLIDA D'INFORMACIÓ..... | 20 |
| FASE 3: ANÀLISI I PRESA DE DECISIONS | 21 |
| FASE 4: SEGUIMENT I SUPERVISIÓ | 23 |
| 3.- ANEXOS | 28 |
| 4.- BIBLIOGRAFIA I WEBGRAFIA | 38 |

Promoure la convivència dels diferents agents en el centre, professors, PAS, estudiants, mares i pares, és un dels principis d'acció educativa per a contribuir a la millora del procés educatiu. Seguint la proposta de l'article 23 del Decret 102/2010, s'apunten la definició i implantació d'iniciatives en el centre per tal de fomentar la convivència i la resolució pacífica dels conflictes, considerant la mediació com un dels mecanismes més importants.

Atenent a això, i tot que al nostre centre no hem tingut situacions conflictives molt greus, hem planificat un protocol que ens permeti tractar de forma clara i concisa els diferents tipus de situacions que poden donar-se al centre.

En aquest sentit abordarem el tema de la següent manera; en primer lloc farem una presentació dels conflictes entre iguals que ens podem trobar al centre educatiu i, un cop tinguem clar les situacions, ens centrarem en els objectius del protocol, que són bàsicament:

1. La prevenció de les situacions conflictives.
2. Com detectar les situacions conflictives.
3. L'actuació i resolució de les situacions conflictives.

1.- INTRODUCCIÓ

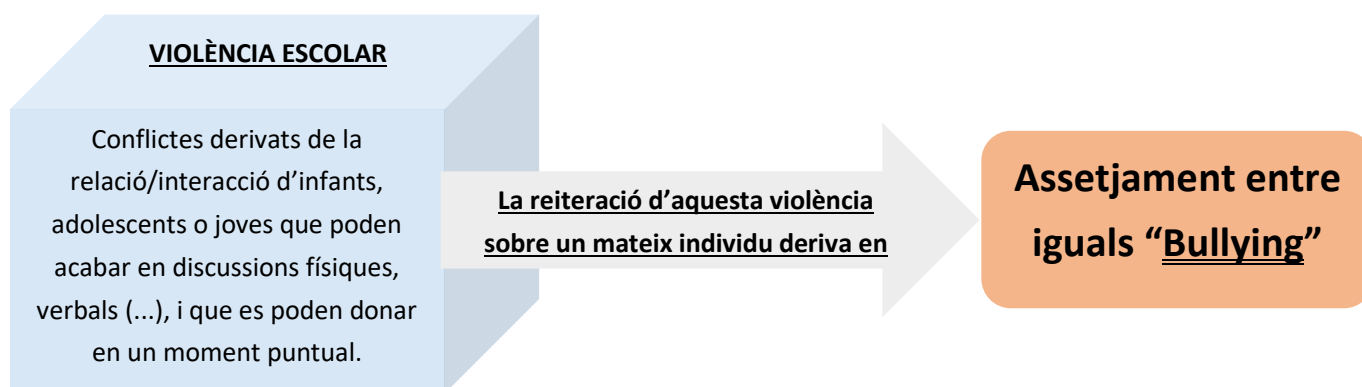
L'assetjament escolar entre iguals, que coneixem pel terme "Bullying" va ser definit per primer cop a l'any 1986 pel Dr. Dan Olweus. Aquest doctor defineix l'assetjament escolar de la següent manera:

"un estudiant es víctima d'assetjament escolar quan està exposat, de manera reiterada al llarg del temps, a accions negatives per part d'altre o d'altres estudiants (...). Les accions negatives poden consistir en contactes físics, paraules o gestos cruels, o en l'exclusió del grup"¹.

¹ OLWEUS, Dan. Una revisión general. En: SERRANO. Angela. Acoso y violencia en la escuela: Ariel, 2006, Pp. 80-81.

En aquest punt, molts autors han fet una distinció que considerem molt important, i és el fet que no tota acció negativa realitzada en l'àmbit escolar és assetjament escolar, ja que experts com José Sanmartin estableixen una diferenciació entre assetjament escolar i violència escolar.

La principal diferència recau en el seu caràcter reiteratiu en el temps. És a dir, que **l'assetjament escolar és violència escolar que es dona de forma reiterada i continuada**. Conseqüentment, les principals característiques que diferencien l'assetjament escolar "Bullyng" de la **violència escolar**, són les seves accions negatives repetides al llarg del temps en les relacions entre estudiants.



En aquest sentit, hem de dir que hi ha una gran quantitat de definicions sobre el tema que ens ocupa, però alguns autors com Marano (1995) i Pörhöla (2010) coincideixen en una sèrie de criteris que han de tenir totes:

- 1. L'assetjament consisteix en un comportament agressiu, actes negatius i processos d'interaccions doloroses que fan mal a un altre física, emocional o socialment.**
- 2. L'assetjament es dona reiteradament i al llarg del temps.**
- 3. L'assetjament sorgeix en relacions interpersonals caracteritzades per un desequilibri de poder.**

Arribat a aquest punt, presentarem una classificació dels diferents tipus d'assetjament, que ha de servir perquè els docents, PAS, mares, pares i alumnes del nostre centre tinguin un coneixement clar de les característiques que presenten aquests comportaments agressius.

TIPUS D'ASSETJAMENT

Existeixen diferents classificacions relacionades amb l'assetjament escolar; en aquesta qüestió, Rosa Serrate, psicòloga i pedagoga, **afirma que existeixen tantes classificacions com investigacions realitzades sobre l'assumpte**. Nosaltres, per sintetitzar el nostre protocol, hem escollit una classificació que presenta Rosa Serrate, per tenir d'aquesta manera una guia pel professorat que sigui clara i concisa.

| ACCIONS NEGATIVES | |
|-------------------------------|---|
| Assetjament físic | <ul style="list-style-type: none">• Agressions físiques com cops, empentes, cops de colze, escopir, etc.• En aquest apartat també podem considerar el fet de tancar a la víctima a l'aula o esperar-lo a la sortida de classe. |
| Assetjament verbal | <ul style="list-style-type: none">• Insults, malnoms.• Dintre d'aquest grup inclouríem el menyspreu davant dels companys.• Burlar-se del seu aspecte físic davant dels companys. |
| Assetjament psicològic | <ul style="list-style-type: none">• En aquest tipus, l'agressor manipula emocionalment a la víctima fent-se passar pel seu amic (li fa xantatge i juga amb ell i la seva autoestima). Hem de dir que normalment la violència emocional es dona més entre noies que entre nois.• En molts casos s'utilitza aquest tipus de violència per ordenar a la víctima que faci els deures de l'assetjador o que es reconegui culpable en el moment que l'assetjador ho necessiti. |
| Assetjament social | <ul style="list-style-type: none">• En aquest l'agressor pretén aïllar a la víctima de la resta del grup. Es tracta generalment d'una persecució i assetjament mitjançant:<ul style="list-style-type: none">○ comentaris, insults, agressions, amenaces○ seguir la víctima després de l'escola,...○ També inclouríem en aquest apartat la violència racial i religiosa, sexista, jocs o activitats masculines en les que es rebutja a les noies a l'hora de participar. |

ACCIONS NEGATIVES

Assetjament Sexual

- Qualsevol tracte que impliqui tocaments al cos de les noies o dels nois sense el seu consentiment.
- També s'inclou en aquest apartat els gestos obscens, demandes de favors sexuals, excedir el grau de relació amb un company o companya si aquesta o aquest no vol.
- Utilització d'un to o missatges sexuals donant a entendre que l'altra persona ha actuat amb intenció de seduir-la sense que això sigui cert.

Hem d'assenyalar també que se'ns poden presentar situacions en les quals ens trobem amb més d'un tipus d'assetjament, per exemple, en qualsevol situació d'assetjament també es produeix un maltractament psicològic.

Com hem pogut observar, ens trobem amb diferents accions negatives en una situació d'assetjament escolar, però que es poden resumir en **assetjament directe** (accions directes cap a la víctima) o **assetjament indirecte** (aïllament i exclusió social d'un grup). En aquest sentit, Maili Pörhöla² estableix una classificació, que nosaltres utilitzarem en el nostre formulari de seguiment, que mostrarem més endavant, ja que es més senzilla (hem de dir que la primera classificació l'utilitzarem per fer, si escau, una descripció més acurada dels fets).

“L'assetjament a la escola pot ser físic o verbal/no verbal, i pot dirigir-se directament a la víctima (assetjament manifest) o indirectament (assetjament encobert), a esquena de la víctima que potser ni tan sols sàpiga qui l'està assetjant.”

Així doncs, podem diferenciar dos vessants d'assetjament, compost cadascun de dues categories, una seria la física i l'altra la verbal o comunicativa:

Assetjament físic directe: agressions físiques com cops, empentes, cops de colze, escopir, tancar a la víctima a l'aula o esperar-lo a la sortida de classe, obligar la víctima a fer alguna cosa.....

² PÖRHOLA, M y KINNEY, T.A. El acoso. Contextos, consecuencias y control. Duato, Raquel (trad.). España: Aresta y UOC, 2010. P.21.

Assetjament físic indirecte: amagar , robar, trencar coses de la víctima.

Assetjament verbal directe: Insults, malnoms, burlar-se del seu aspecte físic davant dels companys, rialles i mirades malintencionades. També inclouríem el fet de no saludar o no parlar-li quan li parla la víctima.

Assetjament verbal indirecte: difonen rumors de la víctima per criticar-la, manipular els seus amics perquè no li parlin o els posen en contra seva.

| | FÍSIC | VERBAL/COMUNICATIU |
|-----------|--|---|
| DIRECTE | agressions físiques com cops, empentes, cops de colze, escopir | Insults, malnoms, burlar-se del seu aspecte físic davant dels companys, rialles i mirades malintencionades. |
| INDIRECTE | amagar , robar, trencar coses de la víctima. | difondre rumors de la víctima per criticar-la, manipular els seus amics perquè no li parlin o els posen en la seva contra. |

CIBERBULLYING

Arribat a aquest punt, hem de descriure un nou tipus d'assetjament entre iguals relativament nou, aparegut arran del desenvolupament de les noves tecnologies, i que se centra principalment en allò que nosaltres coneixem com a xarxes socials, és el "**Ciberbullying**".

Atenent a la classificació anterior, podríem dir que aquest seria **assetjament comunicatiu directe i indirecte**, ja que es podria donar de la següent manera.

| CIBERBULLYING assetjament verbal/comunicatiu directe e indirecte | |
|--|---|
| COMUNICATIU DIRECTE | <p>Aquest tipus es pot portar a terme de diferents maneres com:</p> <ul style="list-style-type: none"> • Missatgeria instantània. Enviament de missatges amenaçadors, ofensius o humiliants a la víctima • Compartir imatges que poden ser humiliants (vídeos, imatges fotogràfiques), o poden incloure situacions en la qual la víctima està patint algun tipus d'humiliació. |
| COMUNICATIU INDIRECTE | <p>En aquest punt podríem distingir dos situacions que descriurem a continuació:</p> <ul style="list-style-type: none"> • L'enviament de missatges suplantant el propietari del compte (compte de correu electrònic, número de mòbil, de campus virtual,...), per dir i/o afirmar coses que el propietari mai no diria. • L'enviament de missatges (això es pot donar en diferents xarxes socials) on l'assetjador amaga la seva identitat darrera d'un malnom. |

En els últims temps dintre del **Ciberbullying** hi ha tres formes d'assetjament que han agafat força:

- **El Grooming:** és un tipus de ciberassetjament que consisteix a enganyar o abusar sexualment online per part d'un adult a un menor (nen o nena).
- **El Happy slapping:** és la gravació d'una agressió física, verbal o sexual a un menor, que és difosa i compartida a la xarxa. Pot anar des de l'enviament per un grup de whatshapp fins a la publicació en xarxes socials com Facebook o Instagram d'imatges o gravacions de la víctima.
- **El sexting sense consentiment a menors:** és l'enviament de material gràfic (fotografies, vídeos) o àudios de menors amb contingut eròtic a terceres persones sense el seu consentiment.

Si comparem aquest tipus d'assetjaments amb els anteriors, podem observar cinc diferències importants enfront els anteriors, que segons Pörhola es concreten en:

- Les possibilitats de distribució en massa del ciberassetjador fan que augmenti l'abast i gravetat del missatge.
- El missatge pot persistir durant anys, ja que el missatge pot emmagatzemar-se a comptes individuals o penjar-se a pàgines web on es pot accedir sempre que es vulgui. La víctima pot veure's perjudicada social i professionalment depenent de la naturalesa del missatge i de qui hi accedeixi.
- La font del missatge pot romandre anònima (major possibilitat d'anonimat per part de l'assetjador, ja que a les xarxes informàtiques és més fàcil amagar la teva identitat).
- La pràctica del ciberassetjament estableix un diferencial de poder major entre el ciberassetjador i la cibervíctima que en les formes tradicionals d'assetjament. Quan la informació negativa es transmet, a la persona que difon el missatge se li dona un major status social atès que els consumidors del missatge se senten atrets per aquesta informació única sobre la resta.
- Els missatges del ciberassetjament poden seguir les seves víctimes fins a casa, i les cibervíctimes poden accedir a aquest missatges moltes vegades. La víctima pot tenir la sensació que no té escapatori.

ROLS EN UNA SITUACIÓ S'ASSETJAMENT

Dintre d'una situació d'assetjament podem distingir tres grups principals: **l'agressor, la víctima i els observadors.**

- L'agressor (dintre del gràfic la figura A i B). Dintre d'aquest grup, segons Olweus, podem trobar tres perfils:
 - **L'actiu**, qui estableix una relació directa amb la víctima en qüestió, agredint-la de forma personal (és el grup més estudiat i el menys nombrós).

- **El social indirecte**, es tracta de l'agressor que manipula i dirigeix de forma encoberta els seus seguidors, als quals indueix a comportar-se de forma violenta contra altres companys, ja siguin o no de la mateixa classe.
- **El passiu**, es tracta del individu que no participa activament en l'acció violenta, però que recolza l'agressor. Aquest últim perfil d'agressor es troba a mig camí entre el grup d'agressor i el grup d'espectadors.
- **La víctima (dintre del gràfic la figura Y)**, és la persona sobre la qual recauen les accions negatives del agressor o agressors.
- **Observadors (dintre del gràfic la figura C, D, E, F i G)**. Es tracta del grup més nombrós i se centra en els individus que observen l'acció negativa. Dintre d'aquest grup podem distingir:
 - **Seguidor, assetjador passiu (figura C)**: recolza l'assetjament però no té un paper actiu.
 - **Seguidor passiu, possiblement assetjador (figura D)**: li agrada l'assetjament, però no ho mostra obertament.
 - **Testimoni no implicat (figura E)**: observa la situació però no adopta cap postura "no és problema seu".
 - **Possible defensor (figura F)**: no està d'acord amb la situació, pensa a ajudar, però no ho fa.
 - **Defensor de la víctima (figura G)**: no està d'acord amb la situació i ajuda i intervé per defensar la víctima.



En aquest protocol ens centrarem principalment en l'assetjament escolar entre iguals, és a dir, analitzarem la problemàtica de l'assetjament a nivell horitzontal, que és com es produeix normalment als centre educatius

2.- OBJECTIUS

El protocol que tenim al nostre centre ha de ser un eina que té 3 objectius principals:

- 1) Prevenir l'assetjament escolar
- 2) Com detectar situacions d'assetjament
- 3) L'actuació i resolució de situacions conflictives

2.1 PREVENIR L'ASSETJAMENT ESCOLAR

Per assolir aquest objectiu hem de realitzar les següents tasques:

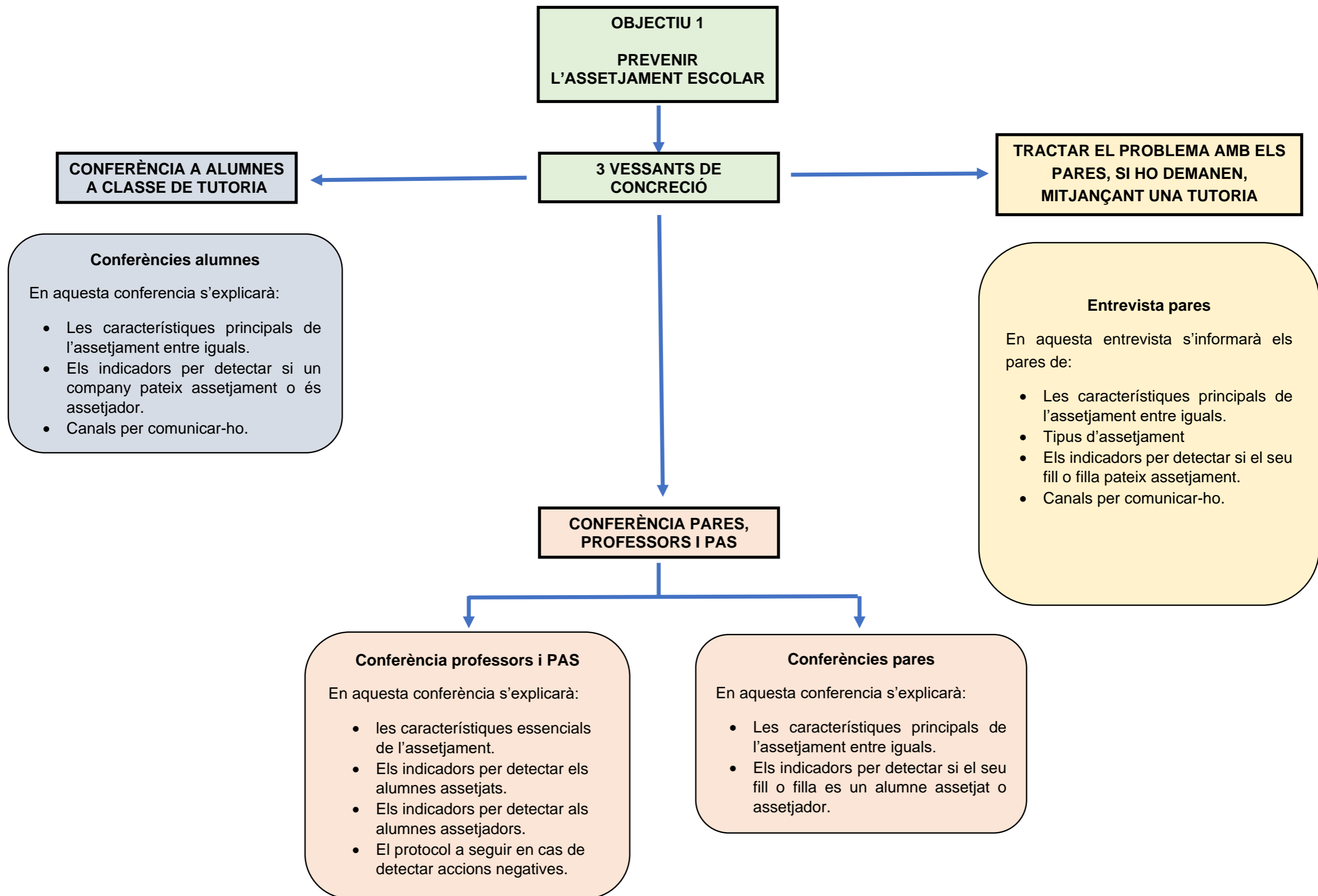
- Realitzar un treball de sensibilització entre els diferents grups que componen la institució, és a dir, sensibilitzar els professors, PAS, l'alumnat i les seves famílies.

Aquest treball tindria la seva concreció en tres vessants diferents:

1. tractament general mitjançant conferències als pares i personal del centre educatiu (professors i PAS)
2. classes als alumnes per part del tutor (a les classes de tutoria-àmbit aula)
3. entrevistes tutors-pares (amb o sense la presència dels fills)

OBJECTIU 1: PREVENCIÓ DE L'ASSETJAMENT

| CONCRECIIONS DE L'OBJECTIU | RESPONSABLES | TEMPORITZACIÓ | TEMARI | LLOC |
|------------------------------|--|-------------------------------------|---|--------------------------------|
| CONFERÈNCIA PROFESSORS I PAS | Els responsables del pla de convivència del centre | Inici de curs | Explicar al claustre del centre (professors i PAS) les principals característiques de l'assetjament entre iguals i presentar eines que afavoreixin el reconeixement d'aquestes accions negatives. | Centre educatiu (sala d'actes) |
| CONFERÈNCIA PARES | Els responsables del pla de convivència del centre | Inici de curs | Explicar al claustre del centre (professors i PAS) les principals característiques de l'assetjament entre iguals i presentar eines que afavoreixin el reconeixement d'aquestes accions negatives. | Centre educatiu (sala d'actes) |
| CONFERÈNCIA ALUMNES | Tutors | Durant el primer trimestre del curs | Sensibilitzar i explicar als alumnes a classe de tutoria els trets característics de l'assetjament entre iguals. | Aula |
| ENTREVISTA PARES | Tutors | Al llarg del curs | Si s'escau, el tutor pot explicar de manera més acurada com identificar els casos d'assetjament. | Despatx del centre |



2.2.- COM DETECTAR SITUACIONS D'ASSETJAMENT

Aquest objectiu té una importància cabdal, ja que davant de situacions d'assetjament entre iguals és importantíssim que actuem el més aviat possible.

Per això, a continuació enumerarem una sèrie d'indicadors que ens podem ser d'utilitat a l'hora d'identificar un cas. També hem de tenir present que una persona que pateixi assetjament pot presentar més d'un símptoma.

Tanmateix, no podem relacionar sempre aquests indicadors amb una situació d'assetjament ja que poden estar relacionades amb altres problemàtiques, com ara trastorns que pateixi l'alumne.

En aquest punt enumerarem una sèrie d'indicadors per caracteritzen als alumnes assetjats i els assetjadors, que ens poden servir per detectar una possible situació conflictiva dintre del centre. En el cas dels alumnes assetjats, especificarem els indicadors que mostren en els dos àmbits on normalment desenvolupen la seva vida quotidiana, **el centre escolar i l'entorn familiar**.

INDICADORS D'ALUMNES ASSETJATS

ÀMBIT FAMILIAR

| INDICADORS FAMILIARS (en tres vessants: físiques, conductuals i emocionals) VISIÓ DE L'ALUMNE ASSETJAT (com el veu la família) | |
|---|--|
| Físiques | <ul style="list-style-type: none">• Presència de lesions físiques, com blaus, talls.....• Té problemes per dormir i presenta canvis a l'hora de menjar (ex. disminució de les ganes de menjar...)• Presenta trastorns psicossomàtics com dolors de panxa, mal de cap.... |
| Emocionals | <ul style="list-style-type: none">• Està constantment nerviós, insegur, deprimat i presenta canvis d'humor sobtats.• Està moltes estones sol i no es relaciona amb els seus amics (perd habilitats per relacionar-se). |

INDICADORS FAMILIARS (en tres vessants: físiques, conductuals i emocionals)

VISIÓ DE L'ALUMNE ASSETJAT (com el veu la família)

| | |
|--------------------|--|
| | <ul style="list-style-type: none"> • Plora amb facilitat enfront situacions que no tenen gaire transcendència. • Està obsessionat amb el seu físic. • Després d'utilitzar l'ordinador es mostra trist, apagat, sense ganes de fer res (molt sovint com a conseqüència del ciberbullying). |
| Conductuals | <ul style="list-style-type: none"> • Perd el control fàcilment en situacions i/o activitats quotidianes. • Pèrdua o trencament de les seves pertinences. • Baixa el seu rendiment a l'escola. • Falta sovint a l'escola sense cap justificació. • Es culpa a ell mateix dels problemes. • Diu mentides i intenta justificar coses amb relats inversemblants. • Gairebé sempre surt de casa amb el temps just. |

ÀMBIT ESCOLAR

INDICADORS AL CENTRE ESCOLAR (en tres vessants: físiques, conductuals i emocionals)

VISIÓ DE L'ALUMNE ASSETJAT (com se'l veu al centre per part dels professors i PAS)

| | |
|---|---|
| Físiques | <ul style="list-style-type: none"> • Presència de lesions físiques, com blaus, talls.... |
| Emocionals | <ul style="list-style-type: none"> • Mostra apatia i tristor • Soledat, manca de relacions socials al col·legi. • Es posa nerviós quan ha d'intervenir a la classe |
| Conductuals (d'ell i el grup classe) | <ul style="list-style-type: none"> • Surt el primer o l'últim de la classe per no coincidir amb els agressors. • Murmuris i burles quan l'alumne vol expressar-se. • Conflictes amb altres companys. |

INDICADORS AL CENTRE ESCOLAR (en tres vessants: físiques, conductuals i emocionals)

VISIÓ DE L'ALUMNE ASSETJAT (com se'l veu al centre per part dels professors i PAS)

- L'alumne en qüestió es queda sol, sense companys quan s'ha de fer un treball grupal.
- Baixa el seu rendiment escolar.
- Falta molt a l'escola.

VISIÓ /COMPORAMENT DE ALGUNS COMPANYS DEL ALUMNE ASSETJAT

- Mai no el conviden a les festes fora de l'escola
- No li parlen, li fan el buit.
- Li envien missatges insultants, grollers o amenaçadors mitjançant notes a classe, WhatsApp o altres canals digitals.
- Es burlen d'ell, li fan bromes pesades, li falten constantment el respecte mitjançant insults i es burlen del seu aspecte físic, de com vesteix, de la seva orientació sexual....
- En els treballs en grup a classe no té grup, no el vol cap grup perquè:
 - el volen discriminar (grup amb assetjadors i seguidors)
 - perquè tenen por a rebre represàlies del grup d'assetjadors.
- Li posen malnoms
- Coaccionen i manipulen als seus amics perquè no li parlin, no se seguin al seu costat i no es relacionin amb ell.
- Li fan responsable de les coses que surten malament.

INDICADORS D'ALUMNES ASSETJADORS

També hem d'assenyalar els indicadors que ens poden servir per detectar un alumne que està exercint maltractament en els dos àmbits on normalment desenvolupa la seva vida quotidiana, **el centre escolar i l'entorn familiar.**

ÀMBIT FAMILIAR

- Manca d'empatia enfront el sofriment dels demès
- Amenaça de fer-se mal a si mateix
- Parla malament dels companys de classe, es burla d'ells
- Prepotent i a vegades violent amb germans i amics
- No compleix amb les normes establertes a casa
- S'ha barallat més d'un cop amb els seus iguals

CENTRE ESCOLAR

- Realitza bromes pesades a determinats companys
- Desacredita o menysprea les opinions d'una part dels companys davant de la classe
- Es burla de les intervencions dels seus iguals (amb intenció de que s'assabentin els companys de classe, però no el professor)
- És intolerant envers les diferències en el pensament, la raça o creences d'alguns companys
- No assumeix la responsabilitat de les seves accions, ni demana perdó quan actua malament
- Conducta dominant a classe, que pot arribar a ser agressiva
- No compleix la normativa del centre i a la classe se salta les normes d'actitud i busca una explicació que justifiqui la seva acció
- Té un rendiment escolar baix, o per sota de les seves capacitats
- Té antecedents (historial) d'indisciplina i violència
- Es baralla amb els companys verbal o físicament
- Fa malbé el material dels companys o del centre
- Manté relacions negatives o de confrontació amb adults i professors
- S'enorgulleix de la seva actitud agressiva

2.3.- L'ACTUACIÓ I RESOLUCIÓ DE LES SITUACIONS CONFLICTIVES

Quan es detecti una possible situació d'assetjament entre iguals en el centre, hem de seguir unes sèrie de passos per resoldre el conflicte de manera eficient recopilant la informació necessària per tal que quedi constància dels fets analitzats i es pugui acreditar/demostrar o no l'assetjament escolar.

Els passos a seguir els dividint en 4 fases:

- **Fase 1: Detecció, comunicació i planificació de la intervenció.**
- **Fase 2: Procés de recollida d'informació.**
- **Fase 3: Anàlisi i presa de decisions.**
- **Fase 4: Seguiment i supervisió.**

FASE1: DETECCIÓ , COMUNICACIÓ I PLANIFICACIÓ DE LA INTERVENCIÓ.

En aquesta fase es realitzaran tres actuacions pràcticament simultànies:

1. Adopció de mesures de protecció de l'alumnat immediates.

En aquest sentit, l'equip directiu i l'equip de convivència adoptaran les mesures necessàries per protegir i establir un espai segur a l'alumne que suposadament pateix l'assetjament.

Tanmateix, es planificarà i s'assignaran als responsables per vetllar per la seguretat de l'alumne en qüestió en aquells llocs i temps on es pugui produir el suposat assetjament.

2. Complimentació d'un 'informe (veure annex 1).

3. Constitució de l'equip de valoració

L'equip estarà format per entre tres i cinc persones:

- Una o dos persones de l'equip directiu.
- Un o dos membres de l'equip de convivència
- El tutor/professor de l'alumne

4. Comunicació a l'inspector de referència del centre o a les autoritats competents.

En aquest punt, l'equip de valoració analitzarà l'informe complimentat que relata l'acció i prendrà testimoni a alumnes o persones que hagin presenciat el succés per fer una valoració preliminar.

En aquest punt es poden donar quatre situacions:

- **Acció de violència extrema o d'assetjament sexual greu:** en aquest cas es comunicarà el cas immediatament als mossos d'esquadra i a l'inspector de referència del centre.
- **Després d'una primera avaluació per part de l'equip de valoració es considera que hi ha un possible assetjament entre iguals i s'inicia el protocol de assetjament:** en aquest situació es comunicarà el cas immediatament a l'equip directiu i a l'inspector de referència del centre (s'inicia la FASE 2).
- **Després d'una primera avaluació per part de l'equip de valoració es considera que és violència escolar i no assetjament:** S'inicia el protocol de violència escolar i es comunica a l'equip directiu i, si és necessari, a l'inspector de referència del centre.
- **Després d'una primera avaluació per part de l'equip de valoració es considera que no és una situació de violència escolar, ni d'assetjament entre iguals:** en aquest cas s'arxiva l'informe.

FASE 2: PROCÉS DE RECOLLIDA D'INFORMACIÓ

L'equip de valoració iniciarà la recopilació d'informació que s'allargarà com a màxim tres setmanes des de l'obertura de l'informe.

Aquesta recopilació es concretarà en:

1. Entrevistes amb les famílies o tutors legals dels alumnes implicats:

- a. Entrevista amb la família de l'alumne presumptament assetjat (víctima). En aquesta entrevista es comunicarà a la família les mesures de protecció adoptades per garantir la seguretat de la presumpte víctima.
- b. Entrevista amb la família del presumpte assetjador. En aquesta entrevista es comunicarà les mesures adoptades que afectin el presumpte assetjador/a.

Aquestes entrevistes s'hauran de fer el més aviat possible i hi assistiran dos o tres membres de l'equip de valoració (un ha de pertànyer a l'equip directiu o l'equip de convivència i l'altre ha de ser el tutor/professor de l'alumne).

2. Entrevistes amb alumnes o persones que hagin pogut ser testimoni de l'acció violenta.

També hem d'assenyalar que l'equip de valoració recollirà tota la documentació que consideri oportuna per acreditar els fets analitzats, com informe de lesions, informes que es puguin tenir sobre el comportament o incidents en els quals estigui involucrat l'alumne presumptament assetjador al centre (informes Alexia) o informes psicològics.

FASE 3: ANÀLISI I PRESA DE DECISIONS

1. Anàlisi i valoració de la informació

Un cop analitzada la informació, l'equip de valoració farà una proposta a la Direcció del centre, que amb els informes i l'assessorament dels serveis d'inspecció de la Generalitat valoraran la compatibilitat de les conductes analitzades amb una possible situació d'assetjament escolar.

Els escenaris que es poden donar arribats a aquest punt són:

- a. **Que no quedi suficientment acreditada l'existència d'una situació d'assetjament escolar.**

Poden existir conductes contràries a la convivència, però aquestes no són procedents per l'obertura del procediment d'assetjament escolar.

- b. **Existeix una situació compatible amb les característiques definitòries de l'assetjament escolar, per la qual cosa s'obre el corresponent procediment de correcció.** En aquest cas ens hem de recolzar en les recomanacions del/la inspectora de referència del centre.

2. Adopció de mesures

Arribats a aquest punt, l'equip directiu ha de prendre les decisions sobre les mesures a adoptar sobre els implicats. La primera se centrarà en el manteniment, modificació, ampliació o retirada de les mesures de protecció de la víctima o presumpte víctima.

Aquestes mesures que s'adoptin s'hauran de comunicar a l'equip docent i PAS del centre.

També es comunicarà a les famílies afectades les conclusions i mesures adoptades

3. Elaboració i enviament de l'informe a l'inspector/a de referència del centre.

L'equip directiu redactarà un informe on constin totes les actuacions realitzades durant el procés, conclouent amb una valoració sobre la concurrència o no d'una situació d'assetjament escolar.

Aquest informe s'enviarà a l'inspector/a de referència de centre (abans de tres setmanes des de l'inici del conflicte). En cas que es consideri acreditat l'assetjament escolar, s'aplicarà el procediment correctiu establert en la normativa del centre i es valorarà (depenent de la gravetat dels fets) i prèvia consulta amb inspecció, la possibilitat de comunicar-ho a la fiscalia de menors (en el cas de que els alumnes siguin menors d'edat).

FASE 4: SEGUIMENT I SUPERVISIÓ

Un cop conclosa la valoració del conflicte, s'haurà de realitzar un pla de seguiment, tant en el cas de que s'hagi acreditat la situació d'assetjament com si no.

En aquest pla hi haurà un equip de dues persones (una hauria d'ésser el tutor o professor de l'alumne i una altra un membre de l'equip de convivència) que mantindran el contacte amb l'alumne assetjat i l'alumne assetjador per fer un seguiment i supervisió de l'evolució de la situació.

Aquest seguiment es farà mitjançant entrevistes amb els alumnes, les quals seran setmanals durant el primer mes i passaran a ser quinzenals el segon mes sempre que la situació evolucioni positivament. La duració d'aquesta actuació es mantindrà durant el temps que es consideri oportú.

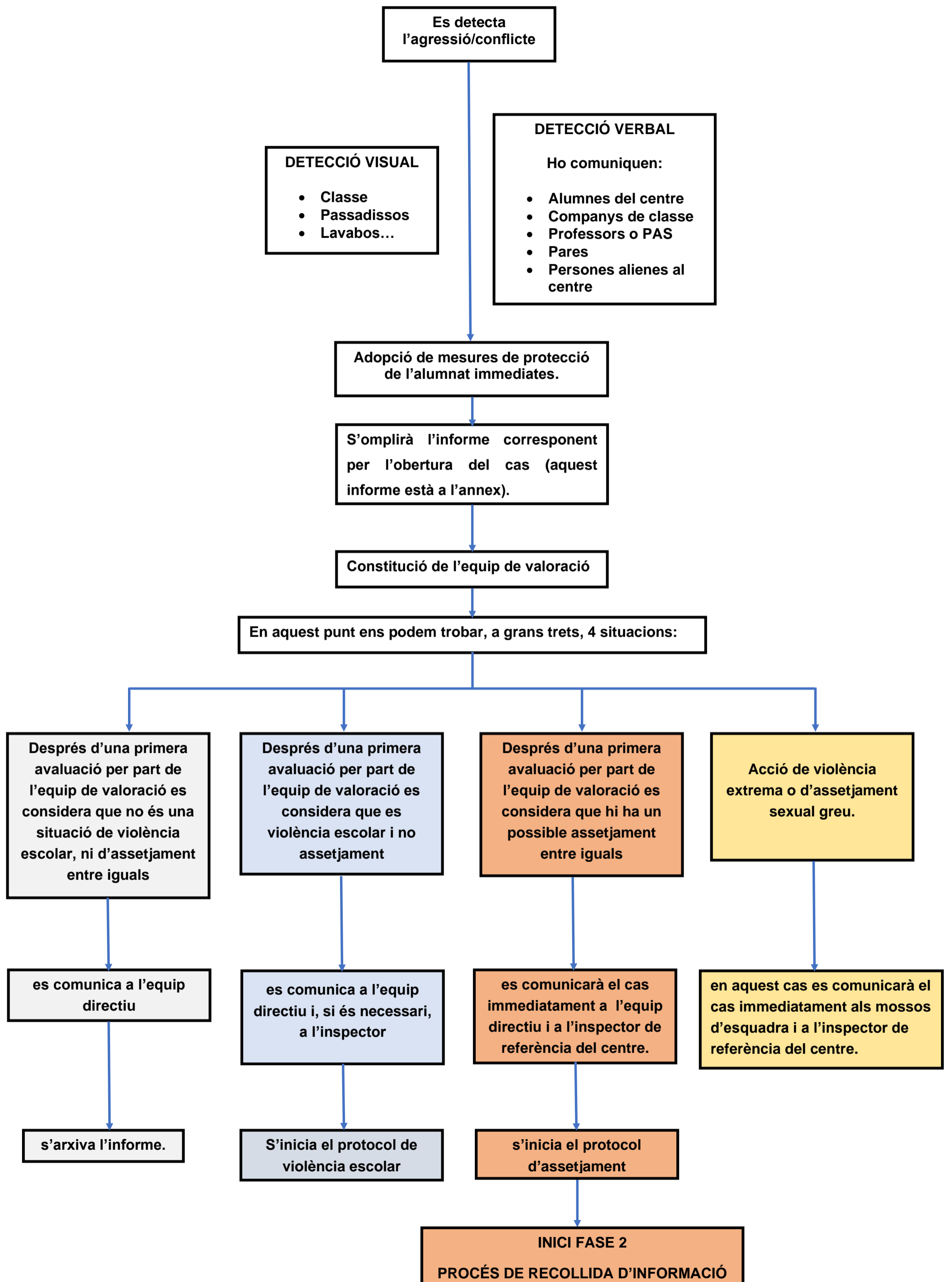
En finalitzar el curs, s'entregarà un informe a la direcció del centre educatiu, i es facilitarà una còpia al tutor del curs vinent en el cas que l'alumne continuï al centre.

Al mateix temps es planificarà una reunió periòdica amb les famílies per comunicar l'evolució del conflicte.

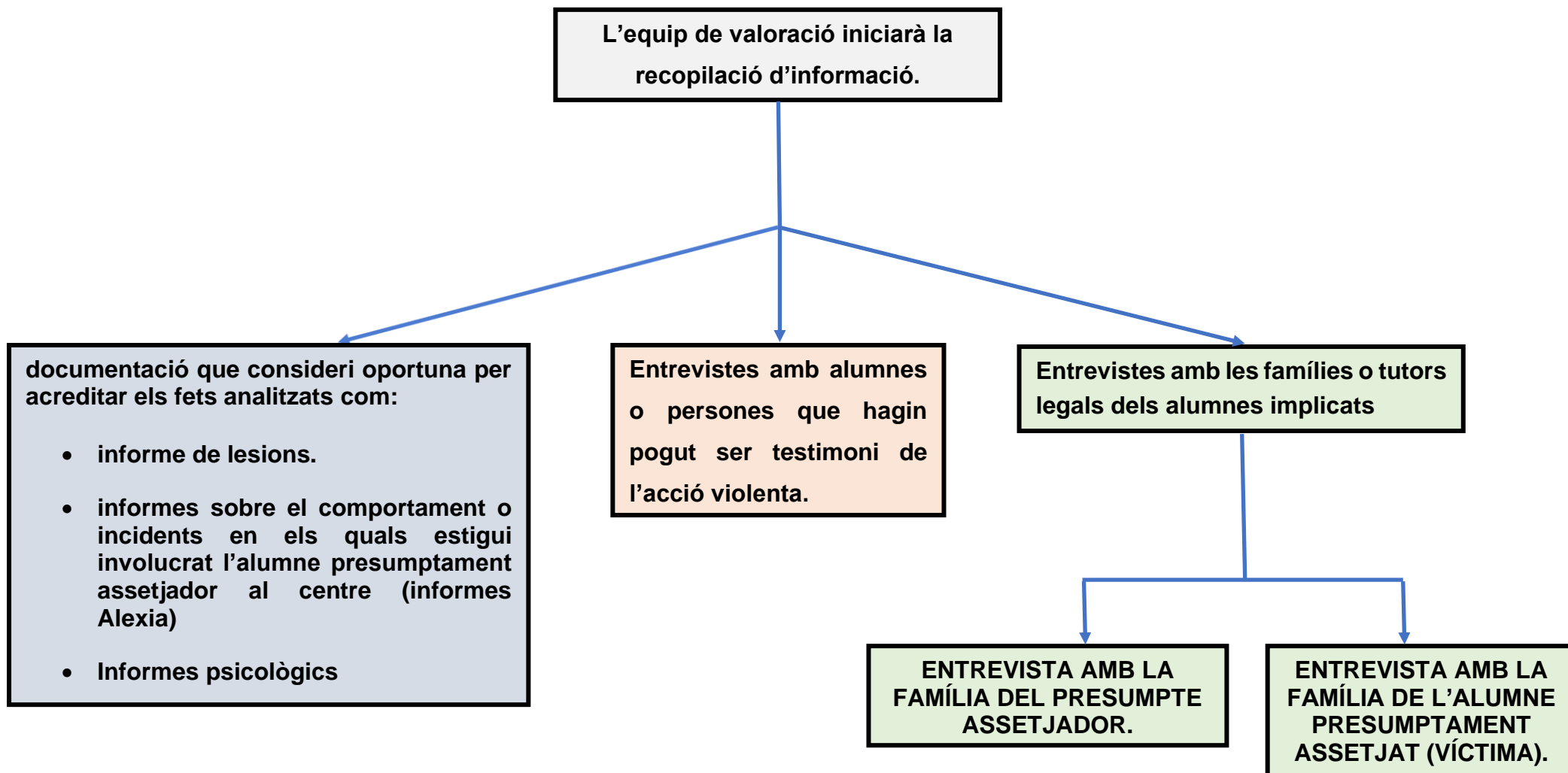
En el moment en el qual es detecti, per part del professorat, tutor, familiars que la situació d'assetjament continua (o es reactiva), es comunicarà immediatament a la direcció del centre, que ho comunicarà a l'inspector/a de referència del centre i prendrà les mesures que consideri oportunes dins del marc normatiu del centre.

En cas de trasllat de l'alumne assetjat a un altre centre, es valorarà per part de l'equip directiu, l'equip de convivència, el tutor i la família, la idoneïtat de comunicar la situació al nou centre de la situació d'assetjament amb la finalitat de mantenir la vigilància i les mesures de protecció.

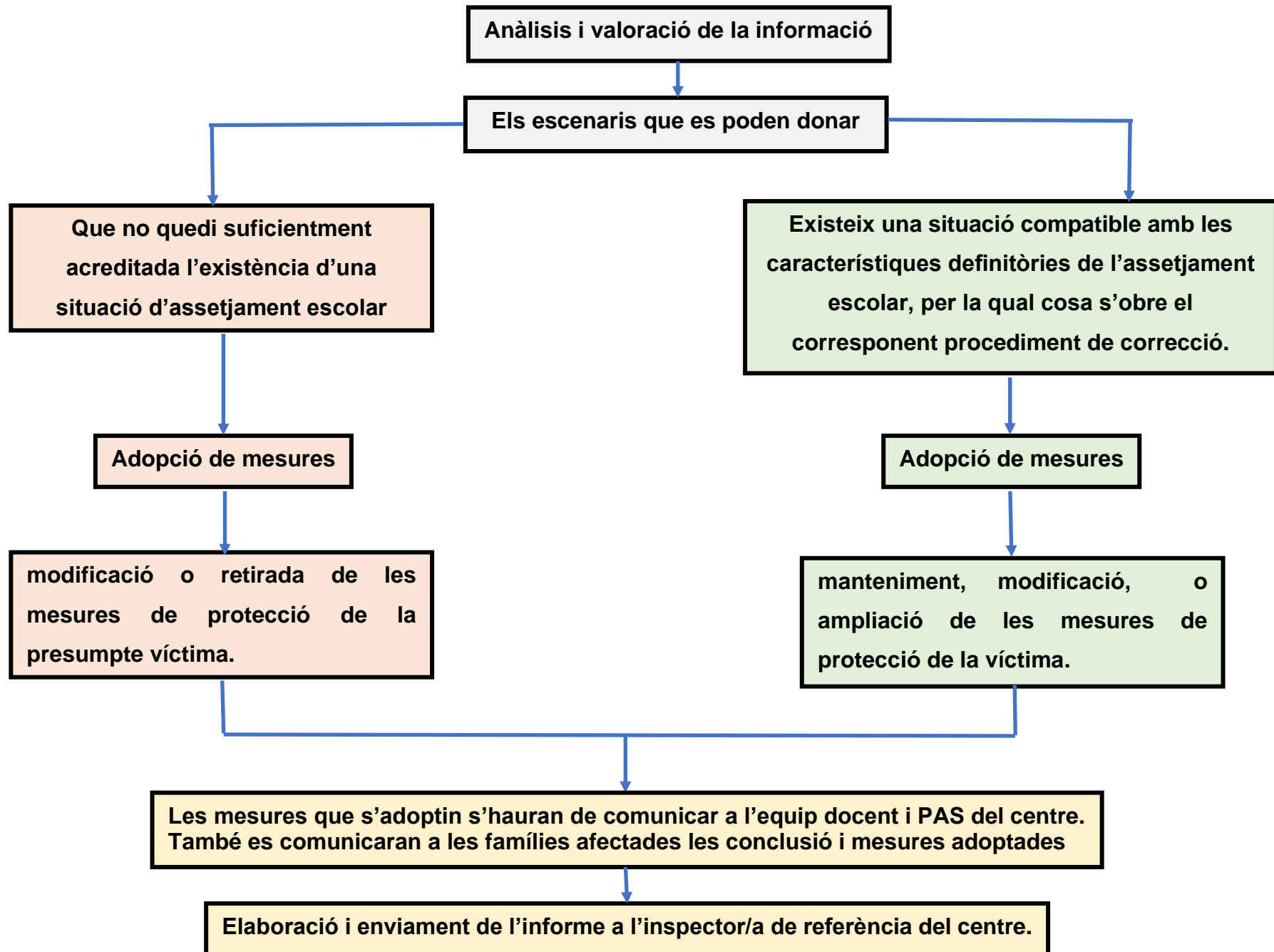
QUADRE DE FLUXOS DE LA FASE 1: DETECCIÓ, COMUNICACIÓ I PLANIFICACIÓ DE LA INTERVENCIÓ.



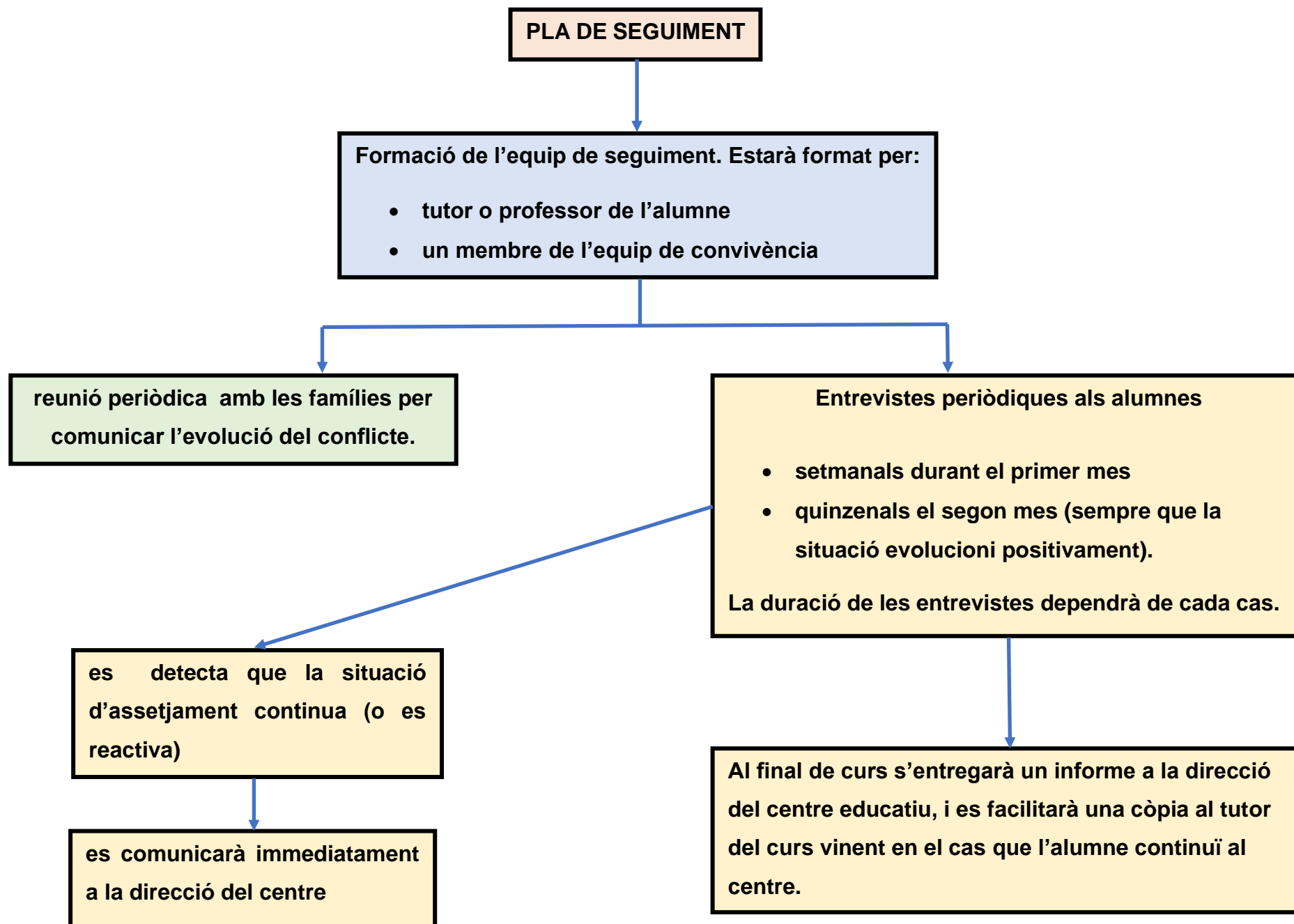
QUADRE DE FLUXOS DE LA FASE 2: PROCÉS DE RECOLLIDA D'INFORMACIÓ



QUADRE DE FLUXOS DE LA FASE 3: ANÀLISI I PRESA DE DECISIONS



QUADRE DE FLUXOS DE LA FASE 4: SEGUIMENT I SUPERVISIÓ



3.- ANEXOS

FORMULARI DE RECOLLIDA D'INFORMACIÓ DEL INCIDENT

DATA DE LA DETECCIÓ: _____.

LLOC ON ES DETECTA (en el cas que la detecció sigui visual): _____.

QUI DETECTA L'INCIDENT O HO DENUNCIA: _____.

DADES TESTIMONI 1

NOM I COGNOSMS: _____.

CURS: _____ EDAT: _____.

TUTOR: _____.

DADES TESTIMONI 2

NOM I COGNOSMS: _____.

CURS: _____ EDAT: _____.

TUTOR: _____.

DADES DELS ALUMNES IMPLICATS

Alumne assetjat/a

NOM I COGNOSMS: _____.

CURS: _____ EDAT: _____.

TUTOR: _____.

NOM I COGNOSMS: _____.

CURS: _____ EDAT: _____.

TUTOR: _____.

Alumne assetjador/a

NOM I COGNOSMS: _____.

CURS: _____ EDAT: _____.

TUTOR: _____.

NOM I COGNOSMS: _____.

CURS: _____ EDAT: _____.

TUTOR: _____.

CONCRECCIÓ DE L'ACCIÓ NEGATIVA

AQUESTA ACCIÓ NEGATIVA LA REALITZA:

- Sol/a
- En grup
- És o són companys de la mateixa classe
- És o són alumnes del mateix centre
- És o són persones alienes al centre
- Altres situacions: []

EL TIPUS D'ACCIÓ NEGATIVA PODRIA SER:

Assetjament físic directe: agressions físiques com; cops, empentes, cops de colze, escopir, tancar a la víctima a l'aula o esperar-li a la sortida de classe, obligar la víctima a fer alguna cosa....

Assetjament físic indirecte: amagar , robar, trencar coses de la víctima.

Assetjament verbal directe: Insults, malnoms, burlar-se del seu aspecte físic davant dels companys, rialles i mirades malintencionades. També inclouríem el fet de no saludar o no parlar-li quan li parla la víctima.

Assetjament verbal indirecte: difonen rumors de la víctima per criticar-la, manipular als seus amics perquè no li parlin o els posen en la seva contra.

AQUESTA ACCIÓ NEGATIVA TÉ LLOC:

- En el centre
 - Dins de l'aula
 - Als passadissos
 - Als lavabos
 - Altres àrees del centre: []
- Fora del centre

DADES DE L'ALUMNE ASSETJADOR

- És el primer cop que realitza una acció violenta
- Reincident

En el cas de que hi hagi més situacions similars en les quals l'alumne en qüestió estigui involucrat, s'ha de fer un breu resum de les mateixes:

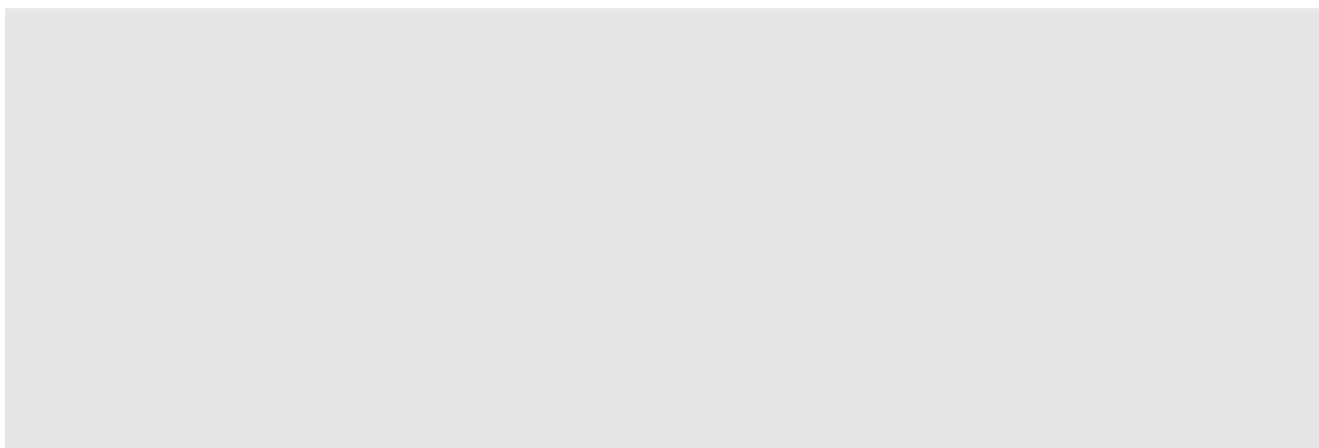
ALTRES ASPECTES RELLEVANTS A CONSIDERAR SOBRE L'ALUMNE ASSETJADOR

DADES DE L'ALUMNE ASSETJAT

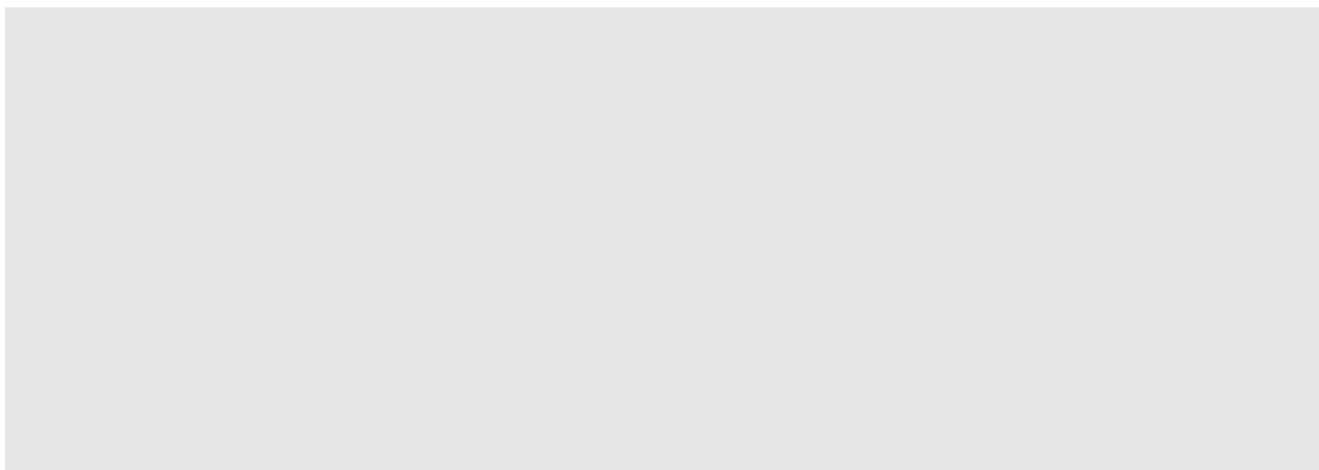
És el primer cop que és víctima d'una acció violenta

Ha sofert accions violentes altres vegades

En el cas de que hi hagi sofert més situacions similars, s'ha de fer un breu resum de les mateixes:



ALTRES ASPECTES RELLEVANTS A CONSIDERAR SOBRE L'ALUMNE ASSETJAT



PROTOCOLS D'ACTUACIÓ DE LA GENERALITAT

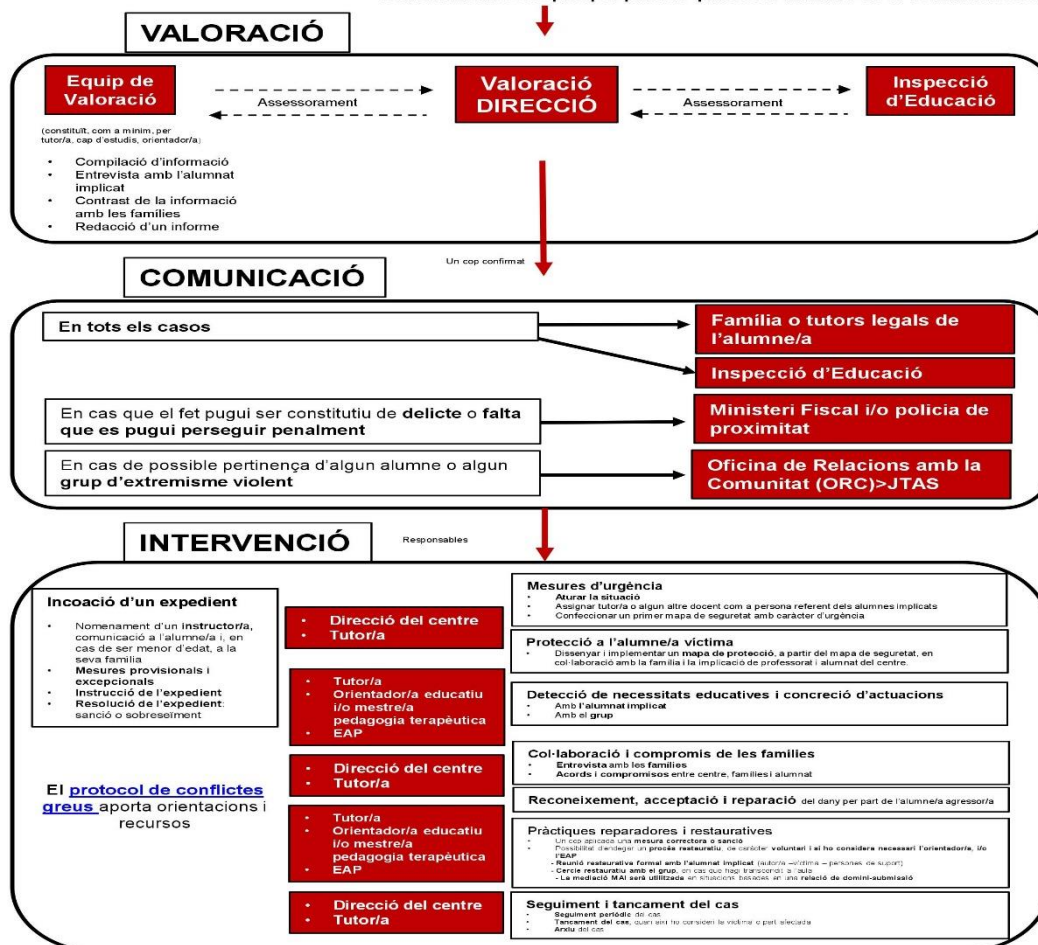
Circuit simplificat d'intervenció davant conductes de l'alumnat greument perjudicials per la convivència.

CIRCUIT SIMPLIFICAT D'INTERVENCIÓ DAVANT CONDUCTES DE L'ALUMNAT GREUMENT PERJUDICIALS PER A LA CONVIVÈNCIA

Maig 2019

Entenem per conductes greument perjudicials per a la convivència les conductes tipificades en l'article 37.1 de la Llei 12/2009 del 10 de juliol d'educació

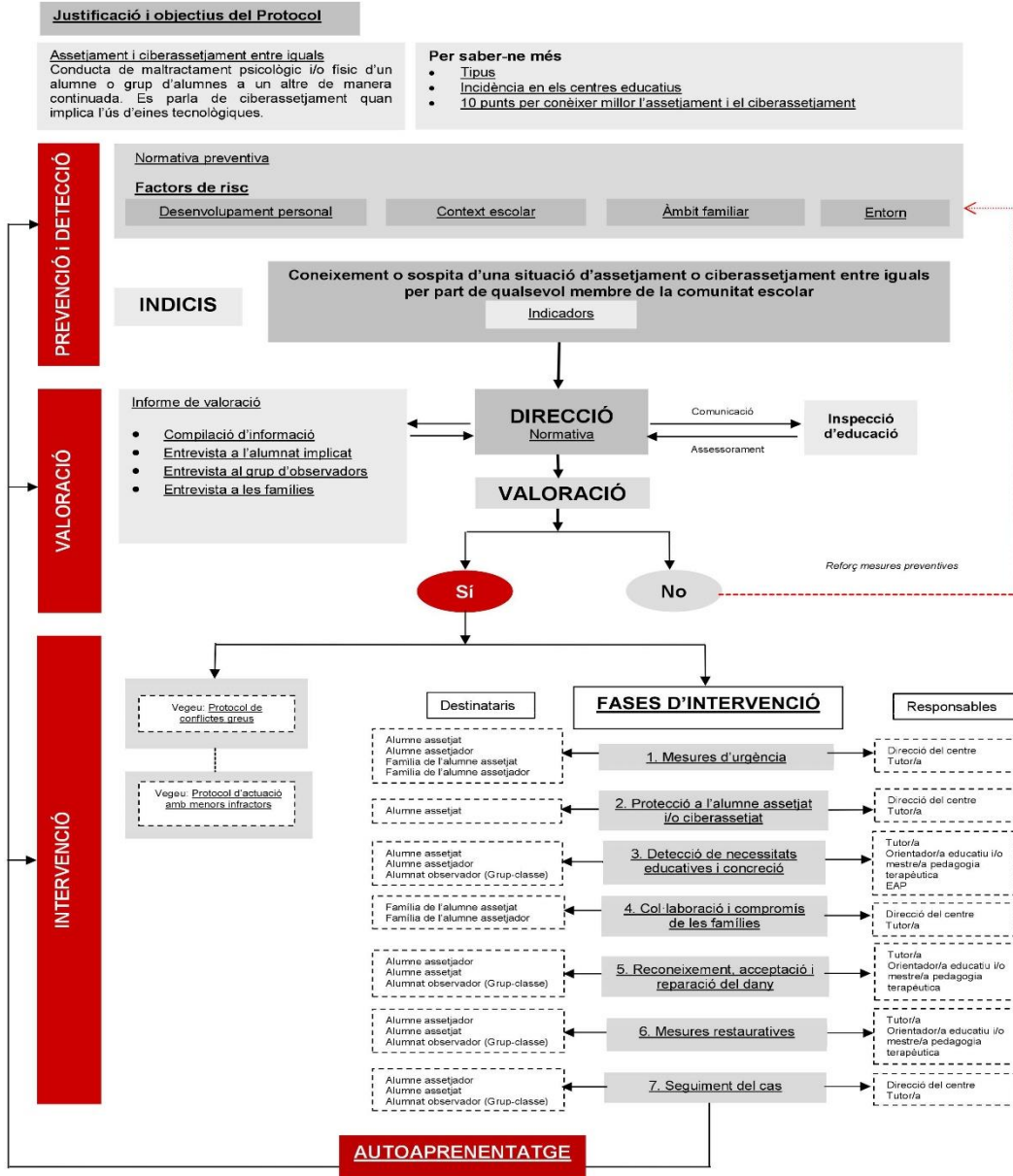
Coneixement o sospita per part de qualsevol membre de la comunitat escolar



Es protocols d'assetjament i cyberassetjament, assetjament LGBT, conductes d'odi i discriminació, violència masculista aporten orientacions i recursos per a cada fase

Protocol de prevenció, detecció i intervenció davant l'assetjament i el ciberassetjament entre iguals.

PROTOCOL DE PREVENCIÓ, DETECCIÓ I INTERVENCIÓ DAVANT L'ASSETJAMENT I EL CIBERASSETJAMENT ENTRE IGUALS

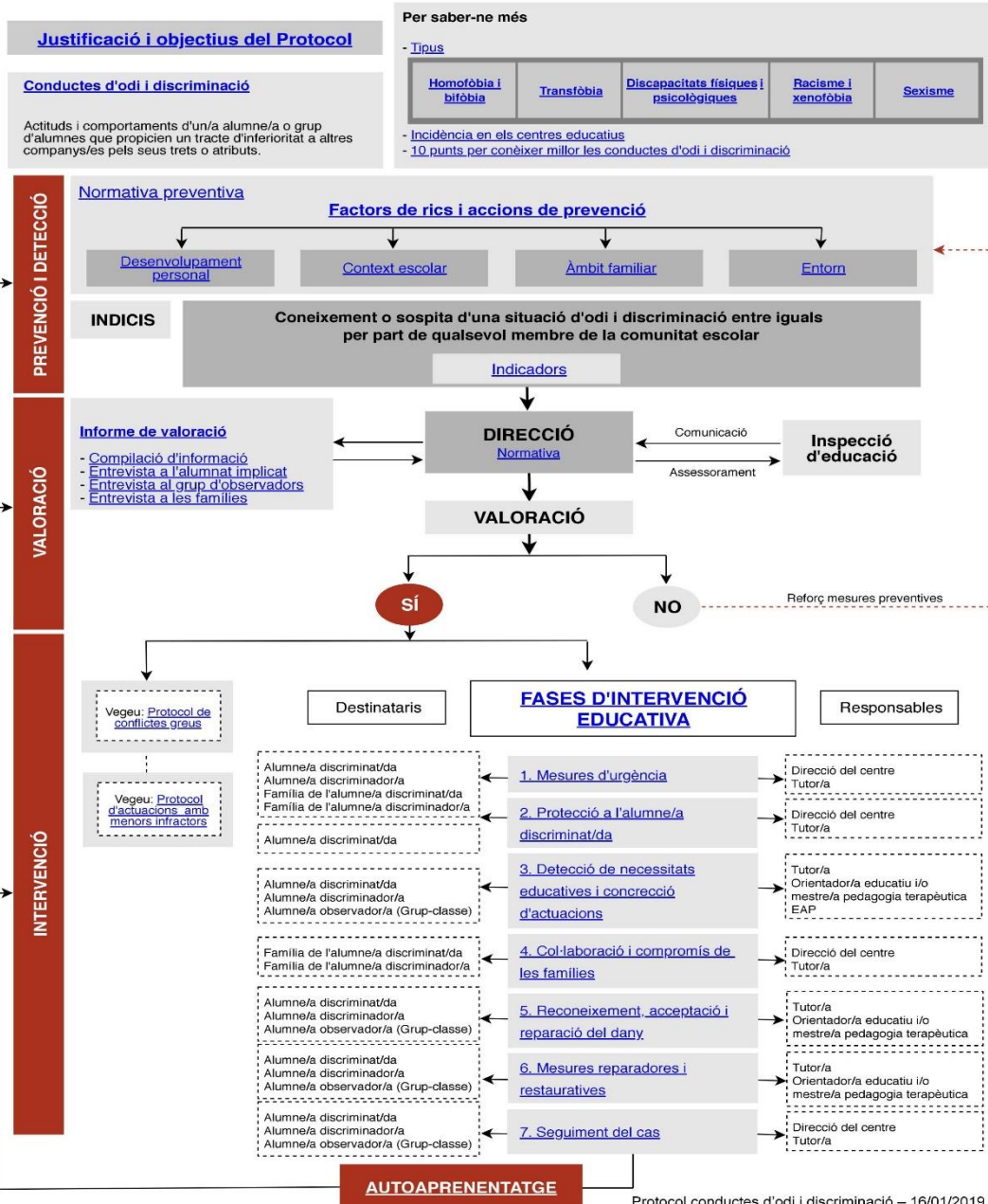


Protocol assetjament i ciberassetjament - 21/06/2018

<http://xtec.gencat.cat/ca/centres/projeducatiu/convivencia/protocols/assetjament-escolar-persones-lgbti/index.html>

Protocol de prevenció, detecció i intervenció davant conductes d'odi i discriminació

PROTOCOL DE PREVENCIÓ, DETECCIÓ I INTERVENCIÓ DAVANT CONDUCTES D'ODI I DISCRIMINACIÓ



[http://xtec.gencat.cat/web/.content/centres/projeducatiu/convivencia/protocols/conductes-odi-discriminacio/documents/Protocol 8_prev-det-interv conductes odi discriminacio.pdf](http://xtec.gencat.cat/web/.content/centres/projeducatiu/convivencia/protocols/conductes-odi-discriminacio/documents/Protocol_8_prev-det-interv_conductes_odi_discriminacio.pdf)

Protocol d'actuació en cas de conflicte greu

PROTOCOL D'INTERVENCIÓ EN CAS DE CONFLICTE GREU

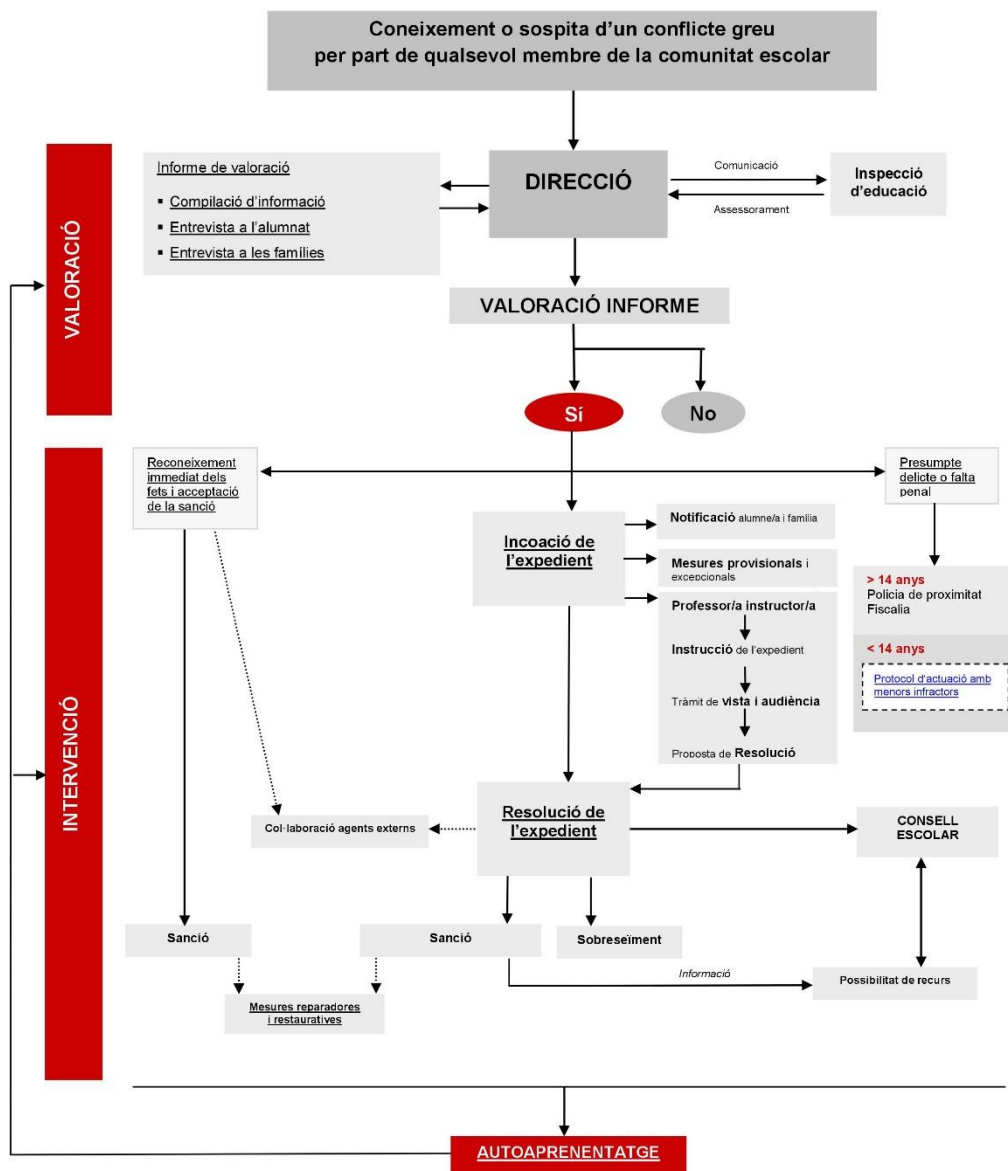
Justificació i objectius del Protocol

Conflictes greus

Són les conductes tipificades en l'article 37.1 de la Llei 12/2009 del 10 de juliol d'educació i que perjudiquen greument la convivència escolar.

Per saber-ne més

- [Incidència en els centres educatius](#)

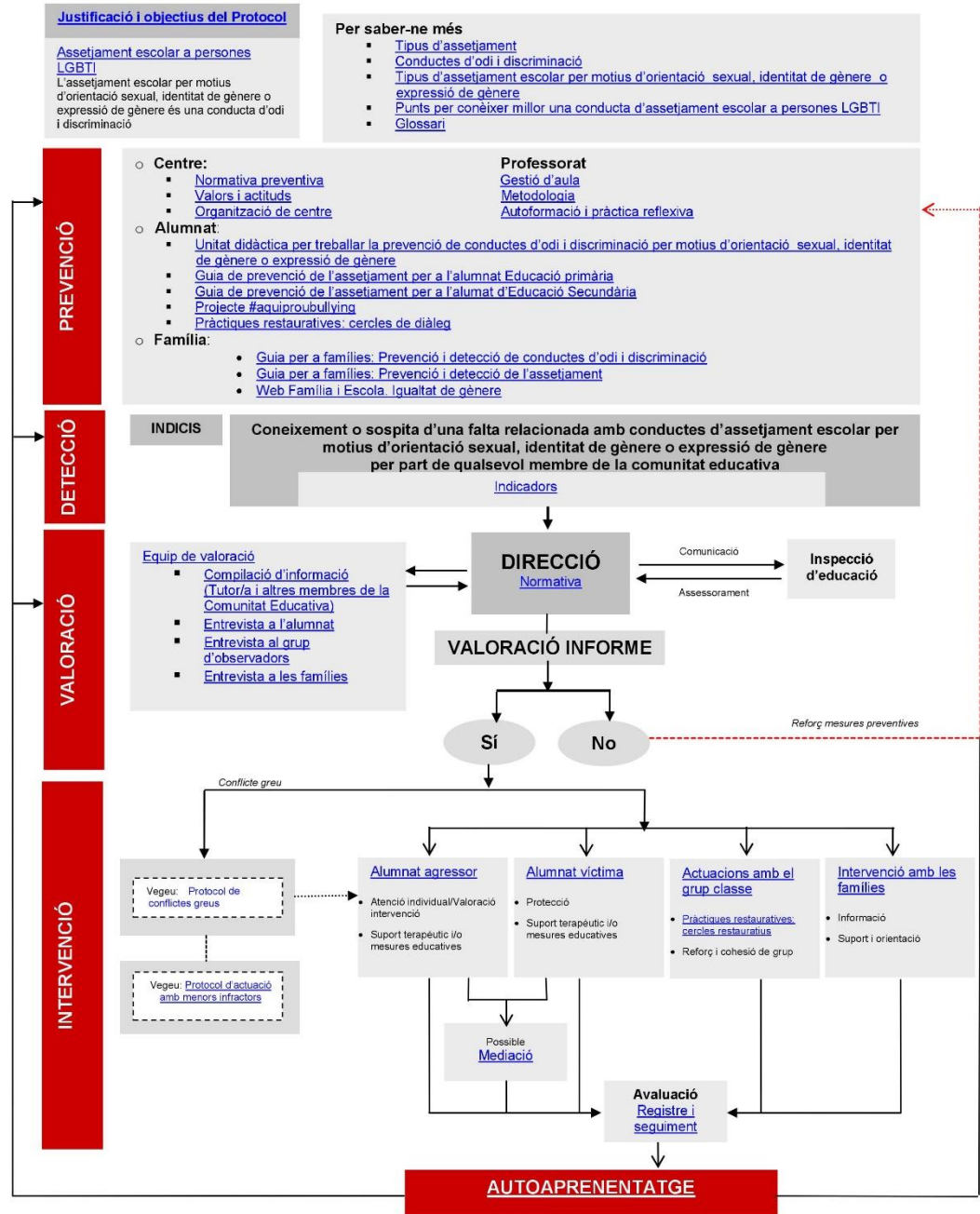


<http://xtec.gencat.cat/web/.content/centres/projeducatiu/convivencia/protocols/conflictes-greus/documents/protocol-conflictes-greus.pdf>

Protocol de prevenció, detecció i intervenció enfront l'assetjament escolar a persones LGBTI

PROTOCOL DE PREVENCIÓ, DETECCIÓ I INTERVENCIÓ ENFRONT L'ASSETJAMENT ESCOLAR A PERSONES LGBTI (elaborat per instància del Parlament de Catalunya en compliment de la Moció 101/XI aprovada el 09.03.2017)

Aquest protocol està basat en els continguts del Protocol de prevenció, detecció i intervenció enfront situacions d'odi i discriminació, i del Protocol de prevenció, detecció i intervenció enfront l'assetjament entre iguals.

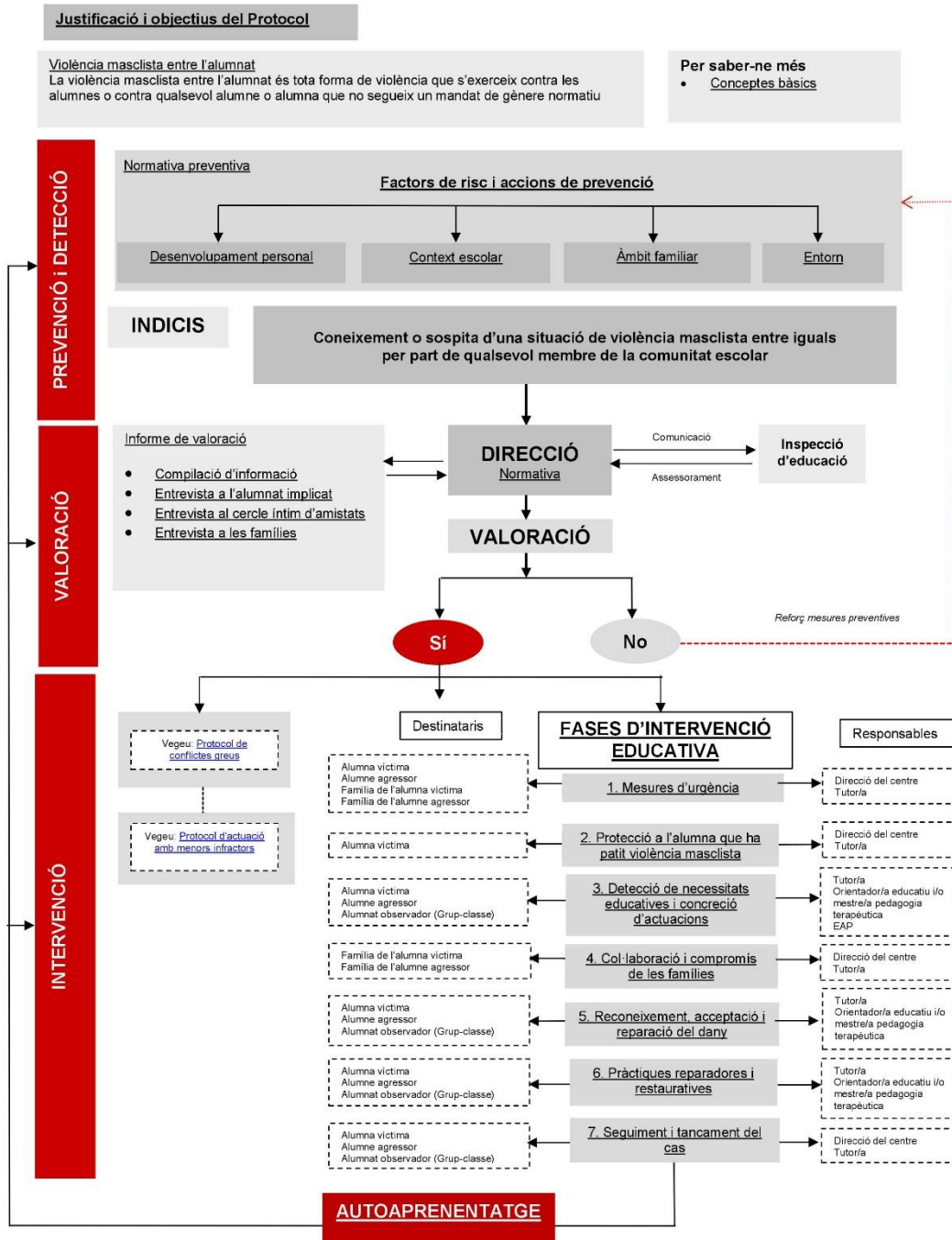


Nota: els subratllats són enllaços que obren documents o pàgines d'internet

<http://xtec.gencat.cat/web/.content/centres/projeducatiu/convivencia/protocols/assetjament-escolar-persones-lgbti/documents/Protocol-assetjament-persones-LGBTI-unificat.pdf>

Protocol de prevenció, detecció i intervenció davant la violència masclista entre l'alumnat

PROTOCOL DE PREVENCIÓ, DETECCIÓ I INTERVENCIÓ DAVANT LA VIOLÈNCIA MASCLISTA ENTRE L'ALUMNAT



Aquest protocol ha estat elaborat en col·laboració amb diverses entitats i associacions especialitzades en violència masclista (vegeu document Justificació i objectius)

Protocol de violència masclista entre l'alumnat - 03/06/2019

<http://xtec.gencat.cat/web/.content/centres/projeducatiu/convivencia/protocols/violencia-masclista/documents/protocol-violencia-masclista-unificat.pdf>

4.- BIBLIOGRAFIA I WEBGRAFIA
